

TRUglue®

Single Dose

Wundkleber

Zusammensetzung:
0,1 ml TRUglue® enthält:
Ethyl-2-Cyanoacrylat 99,23 mg
Polymethylmethacrylat

Lösung:
Steril



TRUSETAL

VERBANDSTOFFWERK GMBH

ACHTUNG



Gebrauchsanweisung

Bitte aufmerksam lesen!

Jede TRUglue® SINGLE DOSE-Dosette enthält 0,3 ml Ethyl-2-Cyanoacrylat-Wundkleber und ist ausreichend für eine Wunde von ca. zehn cm Länge, auch wenn der Wundkleber in mehreren Lagen aufgetragen wird. TRUglue® stellt keinen Nährboden für Keime dar, sondern wirkt sogar hemmend auf eingebrachte Keime.

Anwendungsgebiete:

Wundkleber zur äußerlichen Anwendung und Anwendung in der Mundhöhle und im äußeren Genitalbereich. Für frische Schnitt-, Platz- und Operationswunden sowie zum Schutz/Verschluss nach Entfernung von Hautläsionen (Naevi, Warzen, Leberflecken, Altersflecken). Zum Verschluss der Wunde nach sorgfältiger Adaption der Wundränder, als Nahtersatz, zur zusätzlichen Stabilisierung von Nähten oder zum Infektionsschutz von Wunden, die bereits mit einer Naht versehen sind.

Gegenanzeigen:

Darf nicht bei infizierten, entzündeten und bei großflächigen Wunden (z. B. Schürfwunden) sowie Bisswunden angewendet werden. TRUglue® ist nicht resorbierbar und darf nicht zur Klebung von Wundflächen an inneren Organen sowie auf der Hirnoberfläche und am zentralen oder peripheren Nervensystem angewendet werden. Eine Gewebeschädigung mit Narbenbildung und nachfolgenden Störungen könnte die Folge sein. Die Applikation an der Intima und Media von Blutgefäßen ist ebenfalls zu vermeiden, da hier die Gefahr einer Thrombosierung und Wandbeschädigung besteht. Bei Überempfindlichkeit gegen einen der Inhaltsstoffe ist TRUglue® kontraindiziert.

Vorsichtsmaßnahmen für die Anwendung und Warnhinweise:

Klebt innerhalb von Sekunden Haut und Augenlider zusammen. Deshalb jeglichen Augenkontakt ausschließen! TRUglue® darf nicht auf den Augapfel oder in den Bindehautsack des Auges gelangen. Nur bei äußerlichen Wunden, der Mundschleimhaut und im äußeren Genitalbereich anwenden. Vor der Applikation ist auf eine exakte Adaption der Wundränder zu achten. Die zu verklebenden Flächen sollen möglichst trocken und fettfrei sein, flüssige und pastöse Substanzen dürfen vor dem Kleben nicht aufgetragen werden. Nicht in die Tiefe der Wunde tropfen, sondern oberflächlich in dünnen Schichten auftragen. Nur auf frische, nicht verunreinigte, nicht entzündete Wunden, die nicht älter als sechs Stunden sind, auftragen. Einatmen der Dämpfe vermeiden! TRUglue® während der Stillzeit nicht im Brustbereich anwenden.

Tipp: Die Dämpfe, die bei der Polymerisation des Klebers entstehen, können die Bindehaut des Auges und die Nasenschleimhaut reizen. Wir empfehlen deshalb Augen und Nase des Patienten mit feuchter Watte zu schützen, wenn Wunden im Gesicht verschlossen werden.

Erste-Hilfe-Maßnahmen bei versehentlichem Kontakt des Klebers mit dem Auge:

Bei Kontakt mit Auge oder Lidbindehaut besteht die Gefahr massiver, mechanischer Verletzung der Cornea. Das betroffene Auge ist möglichst unmittelbar nach Kontamination ausgiebig (ca. 15 Minuten) mit steriler, physiologischer Lösung zu spülen. Sollte diese nicht zur Verfügung stehen, ist auch ein Spülen des Auges mit Leitungswasser möglich. Die Applikation steriler, medizinischer Neutral-Ole kann vorteilhaft sein. Anschließend ist umgehend ein Ophthalmologe aufzusuchen.

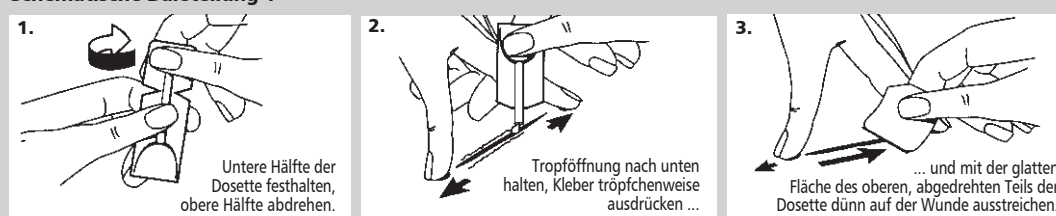
Dosierungsanleitung und Art der Anwendung:

- Warten Sie, bis die Wunde nicht mehr blutet.
- Entfernen Sie eventuelle Fremdkörper aus der Wunde.
- Reinigen Sie das Gebiet um die Wunde mit Alkohol.
- Tragen Sie keine Cremes oder Salben auf.
- Entnehmen Sie den Kleber der Kühlung oder Tiefkühlung.
- Reißen Sie den Aluminiumbeutel auf und entnehmen Sie die TRUglue® SINGLE DOSE-Dosette.
- Öffnen Sie die Dosette wie auf dem Aluminiumbeutel dargestellt (siehe schematische Darstellung 1).
- Adaptieren Sie die Wundränder (siehe schematische Darstellung 2).
- Ziehen Sie faltige Haut vor dem Auftragen glatt.
- Knicken Sie verletzte Gelenke, z. B. an den Fingern, vor dem Auftragen des Klebers ab.
- Tropfen Sie je nach Länge der Wunde 1 bis 2 Tropfen auf (siehe schematische Darstellungen 1 + 2).
- Verstreichen Sie den Kleber mit der glatten Fläche des abgedrehten Teils der Dosette (siehe schematische Darstellung 1).
- Warten Sie bis die erste Schicht Kleber auf der Wunde ausgehärtet ist, das wird ca. zehn Sekunden dauern.
- Die Aushärtung des Klebers ist daran zu erkennen, dass er etwas weniger glänzt.
- Tragen Sie wieder 1 bis 2 Tropfen Kleber auf und verstreichen die Flüssigkeit etwas größer als das erste Mal – der Kleber muss auf der gesunden Haut dünn ausgestrichen sein.
- Warten Sie wieder, bis der Kleber ausgehärtet ist.
- Tragen Sie wenn nötig noch eine dritte Schicht Kleber – wie vorher beschrieben – auf.
- Das endgültige Aushärten mehrerer Schichten des Klebers kann einige Minuten dauern.
- Eine spätere Korrektur der Wundränder ist nur durch Abziehen des vollkommen ausgehärteten Klebers möglich.

Wichtig: Tragen Sie immer nur wenig Kleber auf und verstreichen Sie ihn zu den Rändern hin. Eine zu dicke Schicht empfiehlt sich nicht, da sie die Klebekraft nicht erhöht, sondern die Gefahr besteht, dass sich der Kleber schneller von den gesunden Hautstellen ablöst. Achten Sie darauf, dass der Kleber nicht mit Behandlungshandschuhen, Instrumentarium, Gaze etc. in Berührung kommt, da es sonst zu Verklebungen kommen kann.

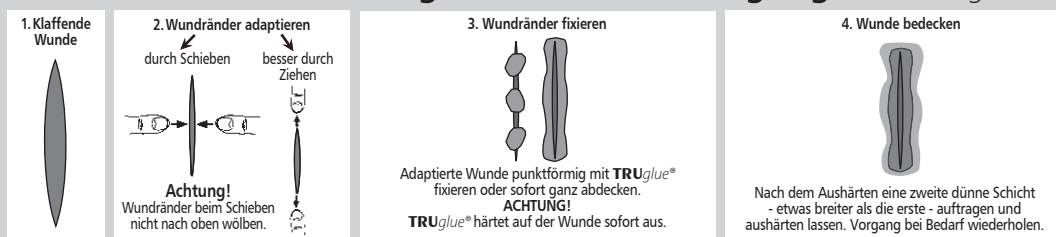
Tipp: Bei Verletzungen an Gelenken, z. B. an Fingern, diese vor dem Auftragen des Klebers abknicken, faltige Haut vor dem Auftragen glatt ziehen!

Schematische Darstellung 1



Schematische Darstellung 2

Schematische Darstellung einer Wundversorgung mit TRUglue®



EMPFEHLUNG: Nachdem TRUglue® ausgehärtet ist, kann die Wunde mit einem Verband bedeckt werden, damit der Patient, der weitgehend schmerzfrei ist, diese nicht zu früh belastet.

Die Wunde ist jetzt infektionssicher verschlossen. Der Patient kann seiner gewohnten Hygiene nachgehen, sich waschen und (nicht zu heiß) duschen. Weisen Sie ihn bitte darauf hin, dass er beim Einseifen und Abtrocknen nicht rubbelnd über die mit TRUglue® versorgte Stelle gehen soll, sondern diese nur vorsichtig betupft. Von Vollbädern und Saunabesuchen ist abzuraten.

Nachdem TRUglue® ausgehärtet ist, kann die Wunde mit einem Pflaster oder kleinem Verband bedeckt werden, damit der Patient, der weitgehend schmerzfrei ist, diese nicht zu früh belastet. Dies empfiehlt sich besonders bei kleinen Kindern oder nervösen Menschen. Da die Wunde nach dem Kleben meist keinerlei Schmerzen mehr verursacht, besteht die Gefahr, dass der Kleber bewusst oder unbewusst von der Wunde abgekratzt wird.

Sollte einige Stunden, nachdem die Wunde geklebt wurde, ein "klopfendes" Gefühl auftreten, ist es ratsam den Kleber abzuziehen und die Wunde anderweitig zu versorgen. Es ist zu vermuten, dass die Wunde zum Zeitpunkt der Klebung bereits entzündet war oder sich Fremdkörper darin befinden.

Wenn bei einer Kontrolluntersuchung festgestellt wird, dass zu wenig TRUglue® aufgetragen wurde und sich das Material von der umgebenden, gesunden Haut ablöst, kann nochmals TRUglue® aufgetragen werden. Das ist problemlos möglich, da TRUglue® keinen Nährboden für Keime darstellt und auf eingebrachte Keime sogar hemmend wirkt.

Nach 5 bis 10 Tagen, wenn die Wundheilung fortgeschritten ist, fällt TRUglue® in Form einer Kruste von selbst ab. Eine weitere Versorgung der Wunde ist meist nicht notwendig.

Nebenwirkungen:

Bei unsachgemäßer Anwendung und zu dick aufgetragenem Kleber können durch den Polymerisationsvorgang thermische Gewebeschädigungen auftreten. Eine großflächige, zu kompakt aufgetragene Klebeschicht verhindert die bindegewebige Heilung der Wunde. Allergische Reaktionen wurden bisher nicht beobachtet. Bei vorschriftsmäßiger Anwendung ist die lokale Verträglichkeit sehr gut. **Sollte TRUglue® versehentlich auf gesunde Haut tropfen und dort aushärten, fällt es nach einiger Zeit ab, ohne die Haut zu schädigen.**

Eigenschaften:

Die monomere, flüssige Form des Wirkstoffs Ethyl-2-Cyanoacrylat geht in Gegenwart von Wasser oder Gewebeflüssigkeit sehr rasch in die polymere Form über. Schon geringe Mengen TRUglue® binden benetzte Flächen aneinander.

Nachbestellungen/Zubehör:

TRUglue® 01- Kleinpackung	1 Tube zu 3 g, 20 Feindosierpipetten, 5 Riegel
TRUglue® 02- Doppelpackung	2 Tuben a 3 g, 40 Feindosierpipetten, 10 Riegel
TRUglue® 04- Sparpackung	4 Tuben a 3 g, 80 Feindosierpipetten, 20 Riegel

TRUglue®- SINGLE DOSE 05	Packung mit 5 Dosetten a 0,3 ml
TRUglue®- SINGLE DOSE 10	Packung mit 10 Dosetten a 0,3 ml
TRUglue®- SINGLE DOSE 25	Packung mit 25 Dosetten a 0,3 ml

Darf nicht in Hände von Kindern gelangen!!!

CE 0482

TRUSETAL

VERBANDSTOFFWERK GMBH

Konrad-Zuse-Straße 15 · D-33758 Schloß Holte-Stukenbrock

Telefon +49 (0) 52 07 99 16 88 - 0
Telefax +49 (0) 52 07 99 16 88 - 28
info@tshs.eu · www.tshs.eu